



長庚大學

研究發展處業務介紹

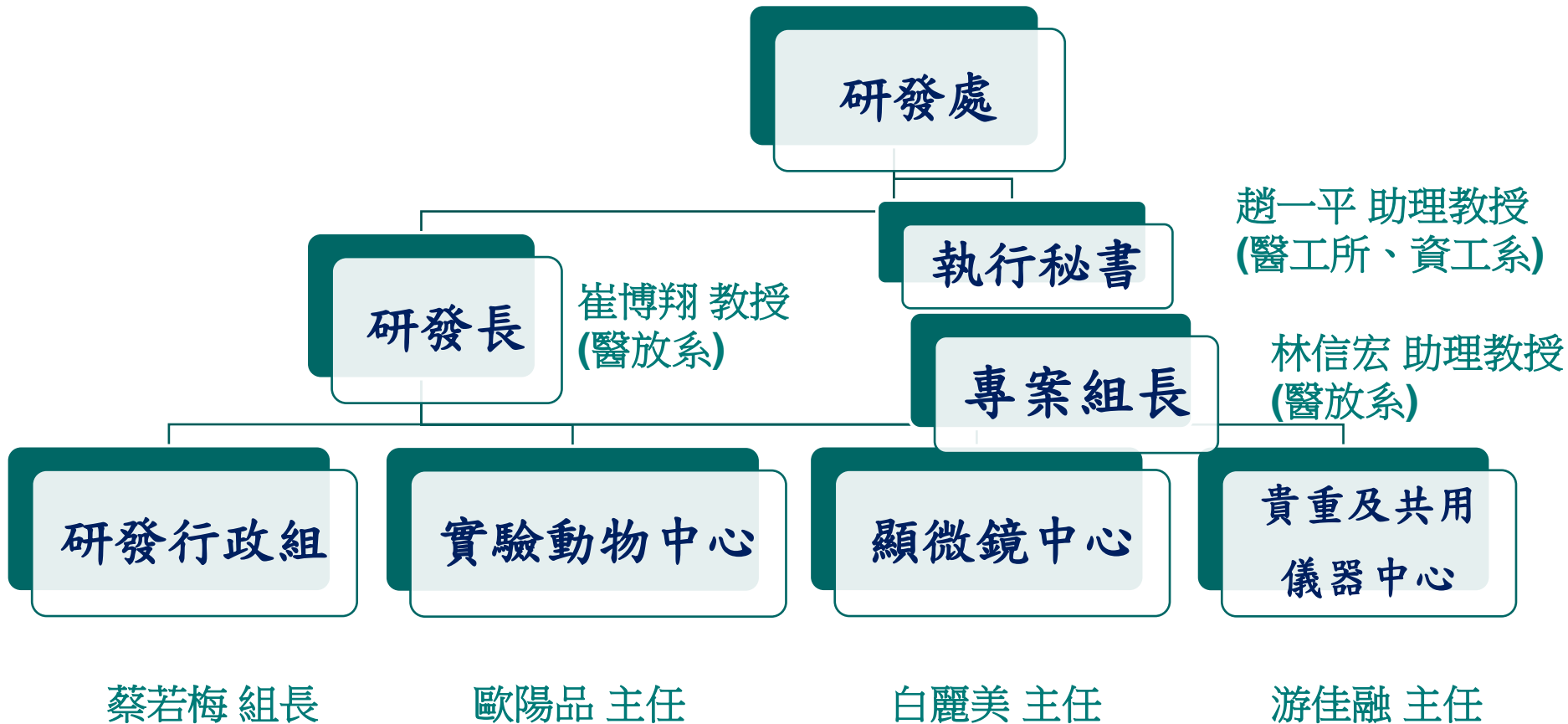


長庚大學研究發展處

網址 <http://research.cgu.edu.tw/>



研發處組織架構





科技部計畫申請

一、資格：

申請機構編制內之專任人員，且具備下列資格之一者

- (一) 助理教授以上人員。
- (二) 擔任講師職務滿三年，並有著作發表於國內外著名學術期刊或專利技術報告專書。
- (三) 具博士學位且受聘為助理研究員以上或相當資格之人員。
- (四) 附屬醫院中擔任主治醫師滿二年或獲碩士學位從事研究工作滿三年，並有著作發表於國內外著名學術期刊之醫藥相關人員。



科技部計畫申請

二、申請時間：

每年約11-12月(依科技部來文，研發處公告為準)。

新聘任人員到職三年內(依規定)可隨到隨審(請儘速提出)

三、申請方式：

科技部網站線上申請→本校校務資訊系統(電子表單/線上核簽系統)進行申請。

四、若涉及人體試驗、動物試驗、基因重組實驗等，需提早向各委員會提出申請，並附上繳交送件證明。

五、須依規定完成學術倫理課程時數。

六、承辦單位：研發處研發行政組 施沛蘊 分機3337



科技部計畫申請流程圖

學術研發服務網登入

研究人員及學生

帳號

密碼

登入

新人註冊 | 註冊查詢 | 忘記密碼

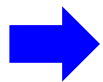
新進教師



隨到隨審新進人員研究計畫

依科技部專題研究計畫作業要點第十點規定，申請機構新聘任人員或現職人員，其資格符合規定，且從未申請本部研究計畫者，得於起聘之日或獲博士學位之日起三年內以隨到隨審方式提出申請並以1件為限，其中，申請人教學、研究專任職務年資併計未超過5年者，得勾選新進人員研究計畫類別，已超過5年者，以一般研究計畫類別提出申請。

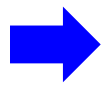
- 若沒有科技部帳號者，必須新人註冊
- 若已經有科技部帳號者，記得登入後修改個人基本資料/現職(就讀學校)及職稱



寫完計畫，且於線上送出計畫申請後，務必至校務資訊系統(電子表單/線上核簽系統)進行校內申請



科技部計畫申請流程圖



科技部線上提出送出計畫申請書後，務必至長庚大學校務資訊系統(電子表單/線上核簽系統)進行校內申請

教職員

教職員webmail
新進教師服務網

學生

學生webmail
學生學習歷程E-Portfolio
數位學習 E-Learning
新生入學服務網
三校聯盟跨校選課
獎助學金查詢系統
畢業校友問卷調查
學生申訴

服務資源

校務資訊系統
長庚大學行事曆
長庚校訊
榮譽消息
規章辦法搜尋網
校運會暨親子日

新進教師“校務資訊系統單一登入系統”，帳號是員工編號，密碼是【身分證號末4碼】+【生日後4碼】

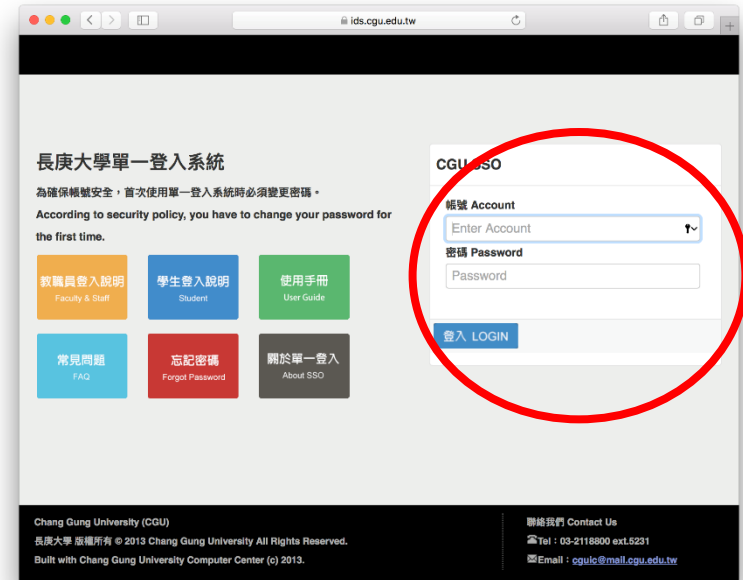


交通資訊

如何到長庚
桃園機捷時刻表查詢
交通車時刻表
校區平面圖

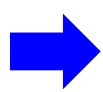
聯絡資訊

分機查詢
各單位聯絡資訊
緊急聯絡電話





科技部計畫申請流程圖



科技部線上提出送出計畫申請書後，務必至長庚大學校務資訊系統(電子表單/線上核簽系統)進行校內申請

長庚大學 校務資訊系統

(H)首頁 (F)課程管理 (C)課程查詢 (R)研究成果登錄 (D)導師系統 (S)學務e點通 (A)各項申請/查詢 (I)個人資料

公告事項

[教務處] 108學年度第1學期課程預選結果
 請於登入系統後,點選「選課結果」頁籤查詢最新選課結果與紀錄。
 如需查詢志願分發結果說明,請點選「預選志願」頁籤。
 如需選課規定相關說明,請洽課務組 分機: 5981。

[教務處] 108學年度第1學期課程資訊
 教務處公告108學年度第1學期課程,請使用「課程查詢」功能進行查詢。

使用說明

請於**登入系統 (Sign In)**後,點選上方功能列以執行各項功能。

如果您忘記密碼,請按此 << 查詢密碼提示 >> 。

如需詢問各項校務作業之相關規定,請洽各作業負責人:
 * 長庚大學總機: (03)211-8800 *

- 教學大綱、進度輸入: 教務處 吳淑貞小姐 分機5032
- 課程加退選、預選: 教務處 簡瑜軒小姐 分機5981 (選課說明 Online Course Selection Guide)
- 研究成果登錄: 研發處 葉美君小姐 分機5014
- 大學部學籍資料: 教務處 莊彥容小姐 分機5980
- 研究生學籍資料: 教務處 楊仁志先生 分機5046

單一登入

- 教職員 WebMail
- 圖書資訊系統
- 數位學習 E-Learning
- 學生學習歷程 E-Portfolio

電子表單

- 線上核簽管理系統**
- [各項作業說明]**

深耕學園-活動查詢

- 活動資料查詢 (教職員)

校務作業

- 教務] 學生證悠遊卡掛失及補發
- 教務] 申請成績單及證明文件
- 學務] 學生獎助學金資訊
- 學務] 學生失物招領公告
- 學務] 優秀應屆畢業生及校友推薦系統
- 總務] 掛號信件查詢
- 總務] 掛號信件查詢

CGU-Flow

- Document
 - 0200 人事室
 - 011A 研究計畫人員聘請
 - G01 研究計畫人員
 - 0400 資訊中心
 - 011A 電子郵件公告/
 - 0600 教務處
 - A01 系所必選修科目
 - B01 系所開課申請
 - C01 第三週加選申請
 - D01 教室臨時借用
 - F01 成績審核申請
 - F02 學位考試申請
 - F02-1 學位考試異動
 - 0700 學務處
 - 001A 請假單
 - 001B 缺曠課提報
 - 0800 研發處
 - 002A 研究計畫申請**
- User Flow
 - My To-Do Job List
 - Process Trace

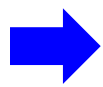
系統操作說明

<http://research.cgu.edu.tw/ezfiles/14/1014/img/533/538061442.pdf>

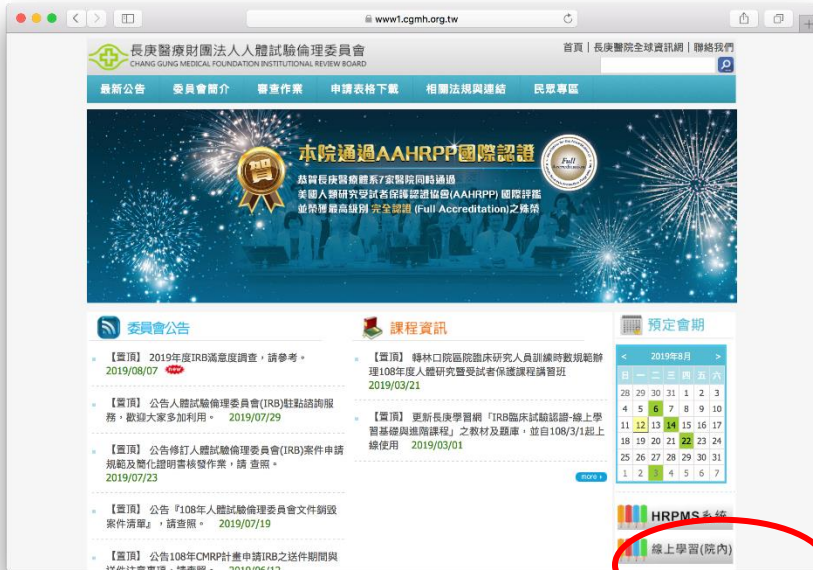


科技部計畫申請流程圖 (IRB)

假設是需要人體試驗(IRB)的研究呢？



必須向長庚財團法人人體試驗委員會提出申請，並取得研究計畫收件證明書
連同計畫書一併上傳科技部完成申請。
接續還需要取得臨床試驗同意證明書，因為若計畫審查委員勾選需上傳證明書
才能通過計畫時，則科技部會聯絡申請人上傳試驗同意證明書，才能正式通過
計畫並取得計畫經費。



需要HIS帳號才能登入



科技部計畫申請流程圖 (IRB)

HIS帳號申請作業(參考資訊中心網頁)

<http://ic.cgu.edu.tw/files/15-1018-3266,c6069-1.php>

HIS帳號申請

| | |
|------|---|
| 服務簡介 | 提供HIS相關作業服務。 |
| 服務對象 | 本校教職員工。 |
| 申請流程 | <p>一、請至長庚醫療資訊管理部資訊作業權申請系統申請，首次申請者，請直接輸入身分證號，不需填寫帳號密碼，即可進入。</p> <p>二、限長庚大學正式員工申請。</p> <p>三、密碼忘記請洽詢林口長庚資訊管理處王淑娟小姐(電話:403-2037)。</p> |
| 表單下載 | |
| 備註說明 | |
| 相關資訊 | 線上HIS帳號密碼申請 |
| 經辦人 | 林口長庚醫院電腦中心劉錦登先生，分機403-2049 |
| 洽詢方式 | |



登入說明

- 請使用第二組帳號密碼登入 (第二組密碼為使用個人薪資及考勤查詢之密碼)。
- 首次申請者，請直接輸入身分證號，不需填寫帳號密碼，即可進入。
- 長庚大學及長庚科技大學首次申請者，無法線上建權，請進入後列出您要申請的帳號密碼及權限，經主管覆核後送醫療資訊管理部 (林口長庚) 辦理。
- HIS及人事密碼重設系統**
提供個人重設 HIS 系統及人事登入密碼。
- 人員權限查詢**
僅提供單位主管查詢所轄各部門人員權限之用。
- HIS 作業權限授權管理系統**
僅限制度部門負責人使用。
- 各項 HIS 作業負責制度部門一覽表**

© 本網站為 長庚醫療財團法人 所有，未經授權，禁止轉載口/ 製作維護：醫療資訊管理部

- 只可以從校內網路連線，校外IP不行
- 這個HIS帳號不只可以申請IRB，也可以用來線上申請CMRP。



合聘制度

❖ 長庚醫院合聘本校教師與研究人員

- 長庚醫院「合聘研究人員作業準則」，鼓勵各領域教師尋找醫院合聘對象，進行合作研究。
- 設立「研究合作諮詢委員會」，由醫學院院長擔任召集人，透過委員協助，與醫院研究人員建立合作關係。

❖ 長庚大學合聘長庚醫院研究人員

- 長庚大學「合聘長庚醫院研究人員作業要點」，鼓勵醫院人員合聘至本校，與本校教研人員密切交流合作並享有本校學術資源，共創雙邊學術能見度與影響力之提升。
- 每年依研發處公告之作業時程(3月1日至3月31日)辦理。審查流程採三級教評審查制。



長庚醫院合聘研究員權利義務(I)

❖ 合聘資格:符合資格與合作項目條件者,得申請合聘。

(1)資格:A.須為兩校助理教授級(含)以上編制內專任教師。B.須為兩校編制內專任助理研究員(含)以上研究人員且近3年應至少有第一/共同第一/指導/共同指導之IF \geq 3分以上或領域排名前25%之論文一篇。C.上述研究人員近三年內未有學術研究倫理懲處者。

(2)合作項目(擇一):

A.具有執行中院內/外研究計畫或一年內曾有合作研究計畫且雙方有共同合作擔任計畫主持人或共同主持人。

B.兩校申請者曾與醫院合作者於申請日前一年內有共同發表論文者。共同發表論文之定義:作者序有本院合作者即可。

C.兩校申請者曾與醫院合作者於申請日前一年內有共同申請專利者。

D.兩校申請者近一年內曾被醫院聘任為顧問者。

(新進人員一年內隨到隨審)

(研發處網頁規章辦法:本院與長庚大學、長庚科技大學合聘研究人員作業準則)



長庚醫院合聘研究員權利義務(II)

- ▶須為醫院合聘研究員始得申請醫院CMRP、相對補助款、與研究獎勵金補助。
- ▶合聘期間皆須以院校名義發表論文(院校名義的定義：兩校研究人員的機構別須包含醫院名稱和學校名稱)。
- ▶應以院校共同名義發表之論文申請研究獎勵金。通過申請及核發研究獎勵金期間，應以院校共同名義發表論文，未以兩機構名義發表者，除該論文不得申請本院研究獎勵金外，並取消當年度研究獎勵金核發資格且返還已核發之研究獎勵金。除新到任人員到任入校第一年得以非院校共同名義發表之論文申請研究獎勵金外，其餘合聘研究人員須以院校名義發表之論文申請研究獎勵金。
- ▶每年須提報執行成效

(研發處網頁規章辦法: 本院與長庚大學、長庚科技大學合聘研究人員作業準則)




長庚醫院合聘本校教師論文發表注意事項

- ❖ 獲CMRP經費補助者及使用院區研究所/科研究中心/核心實驗室/資料庫之設備及資源者於發表論文時，須於「致謝欄」載明曾獲CMRP經費補助之案號、使用之研究所/科研究中心/核心實驗室/資料庫設備及資源。

長庚體系各院區中英文名稱如下：

1. 林口長庚醫院：Chang Gung Memorial Hospital , Linkou。
2. 台北長庚醫院：Chang Gung Memorial Hospital , Taipei。
3. 桃園長庚醫院：Chang Gung Memorial Hospital , Taoyuan。
4. 高雄長庚醫院：Kaohsiung Chang Gung Memorial Hospital。
5. 基隆長庚醫院：Chang Gung Memorial Hospital , Keelung。
6. 嘉義長庚醫院：Chang Gung Memorial Hospital , Chiayi。
7. 新北市立土城醫院(委託長庚醫療財團法人興建經營)：New Taipei Municipal TuCheng Hospital (Built and Operated by Chang Gung Medical Foundation)



長庚大學合聘長庚醫院 研究人員權利義務(I)

❖ 合聘資格：

(一)符合以下資格之長庚醫院編制內專任人員：

1. 具臨床或部定助理教授(含)以上資格之主治醫師，且未具本校依三級三審所聘任之專兼任教師身分者。
2. 助理研究員(含)以上之研究人員。
3. 具博士學位之醫事人員，已具醫院各職級研究人員身份者，資格比照醫院職級。

(二)職稱分為合聘臨床教授、合聘臨床副教授、合聘臨床助理教授、合聘研究員、合聘副研究員、合聘助理研究員等六類。

具備以下所有條件者，得申請合聘

- (一)近三年曾以第一/共同第一/指導/共同指導作者名義發表影響因子 ≥ 3 分或領域排名前25%之原著論文。
- (二)近五年內未有違反學術倫理之情事。

➤ 須配合研發處每年之合聘成果調查作業

(研發處網頁規章辦法:長庚大學合聘長庚醫院研究人員作業要點)



長庚大學合聘長庚醫院 研究人員權利義務(II)

- 通過審查之合聘人員，由本校與醫院雙方會銜發給聯合聘書，並據以依本校各單位所訂定之規則，使用相關設施及服務。
- 合聘人員於合聘期間所發表之期刊論文、會議(研討會)論文、專書論文、專書等著作時，機構隸屬(affiliation)除以醫院名義發表，應加入長庚大學合聘之系所與學校名稱。撰寫格式:系所名稱, Chang Gung University, Taoyuan, 國名(需留意教育部規定，不得使用矮化我國地位之名稱)，以利大學研發成果檢索。

(研發處網頁規章辦法:長庚大學合聘長庚醫院研究人員作業要點)



長庚醫學研究計畫申請(CMRP)

資格：計畫主持人須為長庚體系專任人員，並完成醫院合聘程序，具合聘人員資格。

長庚醫療財團法人研究計畫申請審核系統
CHANG GUNG MEDICAL FOUNDATION

歡迎 尚未登入系統 |

The flowchart illustrates the application process: 帳號申請、登入 (Account Application/Log In) leads to 個人基本資料建檔 (Personal Basic Information Registration), which leads to 新案申請 (New Case Application). From 新案申請, the process goes to 醫研部行政審查作業 (Medical Research Department Administrative Review), then 派審作業 (Dispatch Review), then 審查作業 (Review), and finally 呈核 (Submission). A feedback loop labeled '審查意見須回覆者' (Reviewers must respond to comments) connects 審查作業 back to 新案申請. Another path from 派審作業 goes to 經費裁示 (Expense Decision) and 呈核 (Submission), with a '通過' (Pass) label between 派審作業 and 經費裁示. A '通過' label also connects 醫研部行政審查作業 to 派審作業.

The screenshot shows the login page with the following fields and text:

- 請輸入帳號密碼登入 (Please enter account and password to log in)
- 帳號 (Account): [input field]
- 密碼 (Password): [input field]
- 驗證碼 (Verification Code): 45724 (displayed in a green box)
- IP Address: 163.25.114.229
- 請填帳號與密碼 (Please fill in account and password)
- 確認 (Confirm) button

Additional information provided in the screenshot:

- 醫院人員與大學人員以HIS帳號，院外委員與院外協同主持人依發信通知帳號登入
- 系統功能、操作方式諮詢或建議
 - A: 林口院區醫研部: 吳尚桓 分機: 403-7676
 - B: 基隆院區醫研部: 高詩婷 分機: 422-3395
 - C: 嘉義院區醫研部: 陳奕妤 分機: 405-3914
 - D: 高雄院區醫研部: 楊唯平 分機: 407-2450
- 因網路連線、程式錯誤等因素致使無法輸入、送件等系統問題:
 - 行政中心資管部: 施建龍 分機: 463-3879 、GSM: 63002
 - 廖俊華 分機: 463-3886 、GSM: 63005

申請網頁：林口長庚醫院 -> 全球資訊網 -> 研究教學 -> 申請與查詢 -> 研究計畫申請
<https://webapp.cgmh.org.tw/cmvp/SignUp.aspx>



長庚醫學研究計畫申請(CMRP)

二、申請方式：

(一)申請時須輸入及上傳相關資料：

長庚醫學研究計畫申請書、個人資料表、學術研究績效表、設備規格說明書、執行中院內、外研究計畫中英文摘要及其他相關資料，向院區醫學研究發展部提出申請。

(二)每一主持人每年以二件執行中個別型計畫為限，如未持有執行中院外學術研究計畫者第二件僅得申請科技部或國衛院退件。

每一主持人每年以一件執行中整合型子計畫為限。

執行中院外學術研究計畫之定義：科技部(NM、NA、NE、NR、ND)、國衛院(HMRP)、衛福部(PMRP)、跨部會計畫(DMRP)、經濟部學界科專計畫(GKRP)計畫，惟展延期間不予認列。

執行中計畫限額不含 Top-down 計畫、目標導向計畫、維持計畫、臨床試驗計畫。



長庚醫學研究計畫申請(CMRP)

三、申請時間：(依辦法規定申請)

(一)得視實際需要提出申請者(隨到隨審)。

新進人員到職一年內。

(二)申請時點為每年三次(3月、6月、9月)集中申請(簡稱集中審查)。

研究年資大於二年者。

(三)未獲科技部或國衛院補助之研究計畫得依各院區醫研部公告期間提出申請。

四、辦法：「長庚醫學研究計畫管理辦法」。

五、承辦單位：林口醫學研究發展部 分機(403)7682、7683

❖ **主持人應於執行期滿三個月內繳交成果報告，並於發表論文之acknowledgement註記經費補助來源及案號**



計畫相對補助款(BMRP)

一、補助對象：

長庚大學、長庚科技大學編制內專任教師/研究員且為長庚醫院合聘之研究人員。擔任科技部學術型專題研究計畫、國家衛生研究院或美國國家衛生院研究計畫、經濟部學界科專研究計畫主持人。

二、補助費提撥：

由醫院提撥至計畫項內之相對款（不需提申請），計畫執行結束之餘額轉入主持人BMRP帳戶繼續使用。

三、補助費額度：

百萬內計畫(不含旅運費、管理費)提撥50%；經費總額在一百萬元以上者，每滿十萬元增加補助費一萬元，不滿十萬元部份不計。每人每年最高以 100萬元為限。

(研發處網頁規章辦法: 長庚大學研究計畫補助費作業辦法)



長庚研究獎勵金(I)

一、獎勵對象：

本校編制內專任助理教授(含)以上之專任教師或編制內專任助理研究員(含)以上之研究人員且為長庚醫院合聘人員。

二、獎勵條件：

- (一)申請及核定獎勵金期間內，需擔任執行中之科技部、國家衛生研究院、經濟部學界科專計畫或經認可機構之研究計畫主持人(含子計畫主持人；不含延期案、長庚醫學研究計畫CMRP、非學術研究計畫例如研究學者延攬人才、合作交流、政府委辦業務計畫等)。
- (二)論文發表於SCI、SSCI、EI收錄雜誌，其引證係數達一定標準者。
- (三)申請獎勵之論文需冠以長庚大學與長庚醫院之名義發表，並於論文標明所任職之所有長庚體系機構名稱。



長庚研究獎勵金(II)

三、申請時間：

每年約3月登錄申請之論文(本校研發處辦理)

4月長庚醫院公告提出申請(本校研發處為收件窗口，先檢核申請文件後送醫院林口醫研部審查)

四、辦法及表件：

「長庚研究獎勵金作業管理辦法」；「研究獎勵金申請表」

五、承辦單位：

長庚大學 研發處分機3661

長庚醫院 林口醫學研究發展部 (403)7672



其他研究計畫申請

- 一、教育部、國衛院、衛生福利部、經濟部... 等政府、財團法人基金會及學術機構計畫：由研究發展處研發行政組辦理。
- 二、台塑相關企業及廠商計畫：由技術合作處建教中心辦理。



教育部補助學生出席國際會議

一、資格：

(一)本校註冊在學之大學部、及碩、博士班學生。

(二)具教師身份（包括本校、其他學校）之學生，可循其他管道申請或由研究經費支應，不為本要點之補助對象。

二、申請方式：

以隨到隨審方式受理申請，每位學生每年以補助一次為原則，經費用完即停止當年度補助。

三、申請時間：於國際學術會議舉行日三星期前送達研發處。

四、表件：長庚大學大學部、碩、博士班學生出席國際會議申請表。

五、承辦單位：研發處研發行政組 分機 3815



各研究中心技術服務概況



已建立單一登錄系統

長庚大學研究服務平台電子化預約 <https://insreservation.cgu.edu.tw/>

長庚大學重要儀器查詢暨動用率資料庫 https://insinfo.cgu.edu.tw/users/sign_in



| 服務單位 | 中心主任 | 分類 | 技術服務說明 |
|------------|-----------|------|--|
| 貴儀中心 | 游佳融 主任 | 技術服務 | 項目及收費標準 |
| | | 技術簡介 | http://inscorelab.cgu.edu.tw/files/11-1024-89.php |
| 顯微鏡中心 | 陳維鈞 主任 | 技術服務 | 項目及收費標準 |
| | | 技術簡介 | http://microscope.cgu.edu.tw/files/13-1025-43836.php?Lang=zh-tw |
| 實驗動物中心 | 歐陽品 主任 | 技術服務 | 項目及收費標準 |
| | | 技術簡介 | http://laboratory.cgu.edu.tw/files/11-1026-89.php |
| 健康老化研究中心 | 許光宏 主任 | 技術服務 | 項目及收費標準 |
| | | 技術簡介 | http://harc.cgu.edu.tw/files/11-1084-7852.php?Lang=zh-tw |
| 健康資料研究服務中心 | 張啟仁 主任 | 技術服務 | 項目及收費標準 |
| | | 技術簡介 | http://rschl.cgu.edu.tw/files/13-1085-32044.php?Lang=zh-tw |
| 分子醫學研究中心 | 余光松 主任 | 技術服務 | 項目及收費標準 |
| | | 技術簡介 | http://cgmmrc.cgu.edu.tw/files/13-1064-6726.php |
| | | 技術簡介 | http://cgmmrc.cgu.edu.tw/files/13-1064-6757.php http://cgmmrc.cgu.edu.tw/files/13-1064-6753.php |

聯絡資訊

研發長：崔博翔教授 ext. 3795、3505

執行秘書：趙一平助理教授 ext. 5469

專案組長：林信宏助理教授 ext. 3015

研發行政組主要業務承辦人：

| 業務承辦人 | 分機號碼 | 業務 |
|---------|------|----------------------|
| 蔡若梅組長 | 5268 | 綜理研發行政組業務 |
| 施沛蘊組員 | 3337 | 科技部計畫、科技部研究獎勵 |
| 葉美君辦事員 | 5014 | 教育部、其他機構計畫 |
| 陳靜怡行政助理 | 3661 | 研究獎勵金 |
| 曾如君行政助理 | 3815 | 長庚合聘研究人員 |
| 蔡芷軒行政助理 | 3815 | 高教深耕計畫、教育部補助學生參加學術會議 |

➤ 長庚醫學研究計畫(CMRP)：林口醫學研究發展部 分機(403)7682、7683



敬請指教，謝謝！

